

# 《庄河市仙人洞镇英那河村村庄规划（2021-2035年）》

## 公告

### 一、基本情况

#### 1. 区域位置

英那河村位于大连市庄河市仙人洞镇东部，英那河东西向贯穿村域，西邻辽宁大连冰峪沟国家地质公园。全域国土空间呈现“七山半水两分田，半分城乡融田园”的格局，英那河村丘陵起伏、沟谷交错、水系纵横、景色优美。

#### 2. 规划范围

本次规划范围为英那河村行政辖区内全部国土空间，总面积约为2424.59公顷。

#### 3. 规划期限

规划基期2020年，近期至2025年，远期至2035年。

### 二、国土空间管控

《庄河市仙人洞镇国土空间总体规划（2021-2035年）》将英那河村定位为特色保护类村庄。明确英那河村2035年约束性指标包括：生态保护红线面积1080.83公顷，永久基本农田面积393.97公顷，耕地保有量432.38公顷，湿地面积61.79公顷，城镇开发边界0.23公顷，村庄建设边界面积91.04公顷。

#### 1. 保障农业空间

农业空间包括耕地、园地、设施农用地等。规划形成粮食经济区、林下经济区和果园经济区。粮食经济区呈面状广泛分布于村域丘陵山岭之间的平坦地带；林下经济区主要分布于村域中部的丘

陵、林地较集中的地区；果园经济区主要分布于村域南部。

坚持农地农用，稳定粮食播种面积，鼓励发展多功能复合、多业态融合的绿色高效农业。规划引导形成果蔬种植与乡村休闲旅游融合发展的现代农业基地。对于农业规模经营必须兴建的管理用房或者市政配套设施，在不占用永久基本农田的前提下，需按相关规定要求纳入设施农用地管理。

对田间道进行优化设置，以保障现代农业生产活动的物资运输等需求，具有作业功能的田间道宽度宜3-6米；以步行为主的生产路，宽度宜控制在1.5-3米。

## 2. 保护生态空间

英那河村生态保护红线面积1080.83公顷，将生态保护红线以外集中连片的具有生态功能的林地、河流划入一般生态空间，实行重点保护。

湿地保护。落实上位规划确定的湿地面积约61.79公顷，严格管控湿地活动，禁止开垦、填埋、排干湿地，永久性截断湿地水源，向湿地超标排放污染物等破坏湿地的行为。

林地保护。落实上位规划下达的林地保有量指标和保护要求，英那河村无绿化造林图斑。

## 3. 优化建设空间

根据《庄河市仙人洞镇国土空间总体规划（2021-2035年）》，英那河村下达的村庄建设边界约91.04公顷。

根据上位规划指标传导及乡村地区人口变化趋势，英那河村建设用地新增较少，以存量建设用地的整理与盘活为主。存量建设用地的整理与盘活主要包括两项，一为盘活闲置小学，植入新功能，二整

理零散农村居民点，积极引导居民点集中布局，并发展一二三产融合项目。

### 三、村域空间发展规划

#### 1. 产业发展

以优化一产、限制二产强化三产为原则，以一产为支撑，三产为核心，促进一二三产融合发展的相关要求。玉米、大豆等种植促进农业增收，保持特色果蔬种植产业规模；借助民宿休闲旅游培育有机绿色农业，提升农产品品质；以旅游为切入点，发展山水生态休闲旅游与生态观光农业，以农业采摘、耕种体验等休闲活动为特色，打造现代休闲农业基地；提高村庄居民收入。

#### 2. 人口规模

至规划期末2035年，常住人口约1200人。户籍人口约2250人。

#### 3. 空间发展布局

规划村域空间结构形成以村委会所在地为中心，以各行政村为重点，依托道路交通发展，形成“一心、两点、两带、三区”的发展结构。

一心：为村务服务核心。规划依托英那河村现有公共服务设施形成村务服务中心，是村庄的行政和社会活动的核心，为村民提供完善的公共服务。

两点：商业服务节点、旅游节点。

商业服务节点——村域东侧形成商业服务中心，提供完善的公共服务设施和活动场所，以满足村民的生活需求和精神文化需求。

旅游节点——村域北侧依托云盘谷景区形成旅游节点，作为村庄对外交流和展示的重要窗口，通过提升商业服务设施的品质和形

象，增强英那河村的吸引力和竞争力。

两带：生态旅游带、现代农业带。

生态旅游带——主轴带，系《大连市庄河市仙人洞镇国土空间总体规划（2021-2035年）》镇域主轴线“镇村空间发展带”的本村轴段，沿着县道四仲线布置，并连接着村庄的重要节点和区域，为主要交通和经济发展轴带。

现代农业带——次级轴带，沿着村内河流“双河”布置，本村域范围内村屯、耕地相对聚集分布于轴带沿线，是带动本村现代农业发展的轴带。

三区：生态涵养区、林下经济区、现代农业区。

生态涵养区——村域西北和东南部，村域内集聚分布的主要林地、草地、湿地等生态功能分区，属生态保护区和部分生态控制区，承担生态涵养职能。

林下经济区——村域东北和东南部，属一般生态空间，需在严格遵循生态环境管控的各项要求的基础上，科学、合理、有序地推进林下经济的发展。

现代农业区——村域中部，双河沿线区域，现状11个村屯，是村域内村屯和耕地集中分布的区域，以农业为基础，以科技为引领，打造现代化的农业融合区。

#### **四、人居环境整治规划**

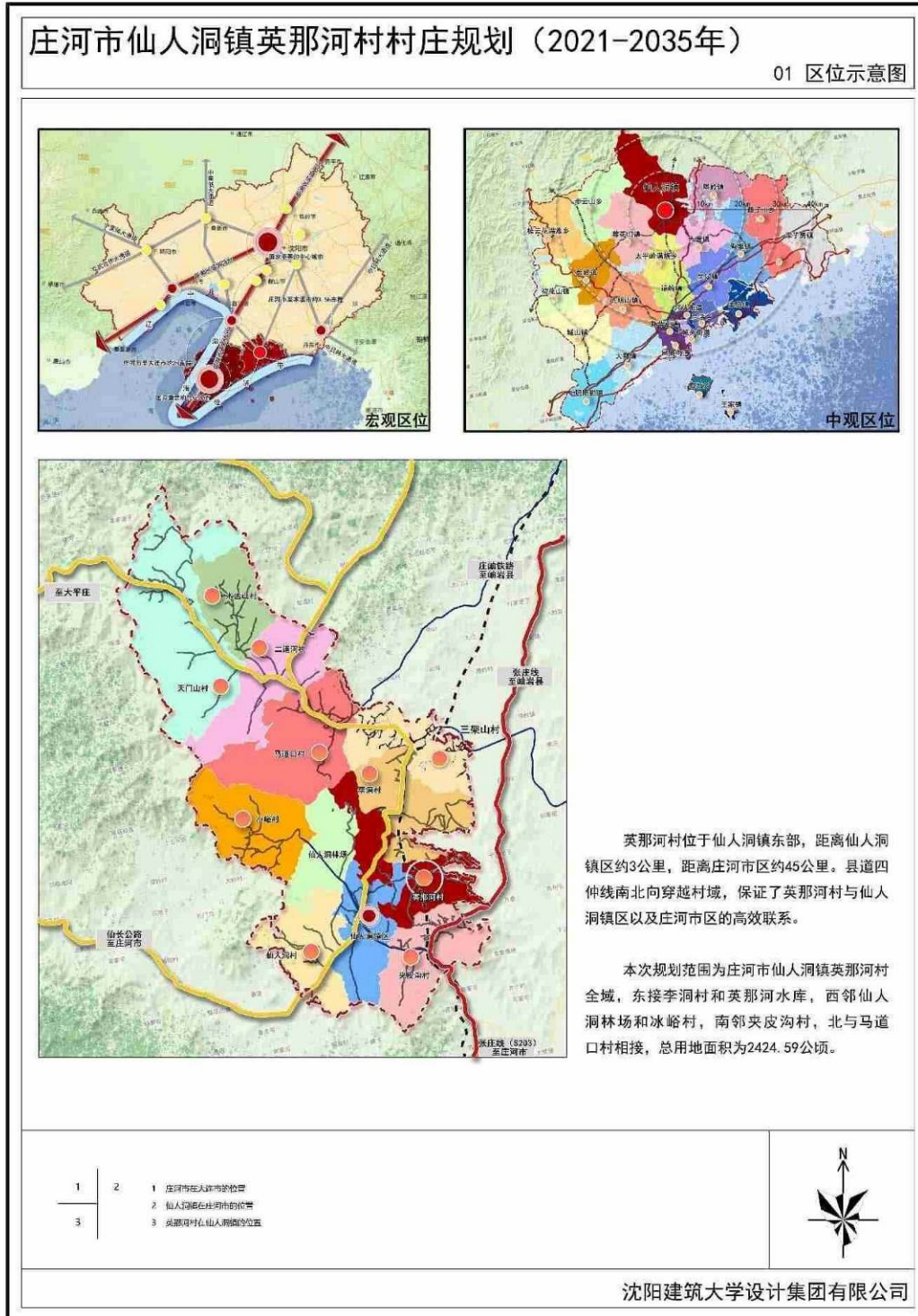
人居环境整治主要对象是规划中已经集中布局的村庄居民点，结合农民生产生活方式，从道路环境整治、重点区域亮化、净化整治、绿化景观整治、边沟整治等角度对村庄人居环境进行规划设计。

## 五、近期整治规划

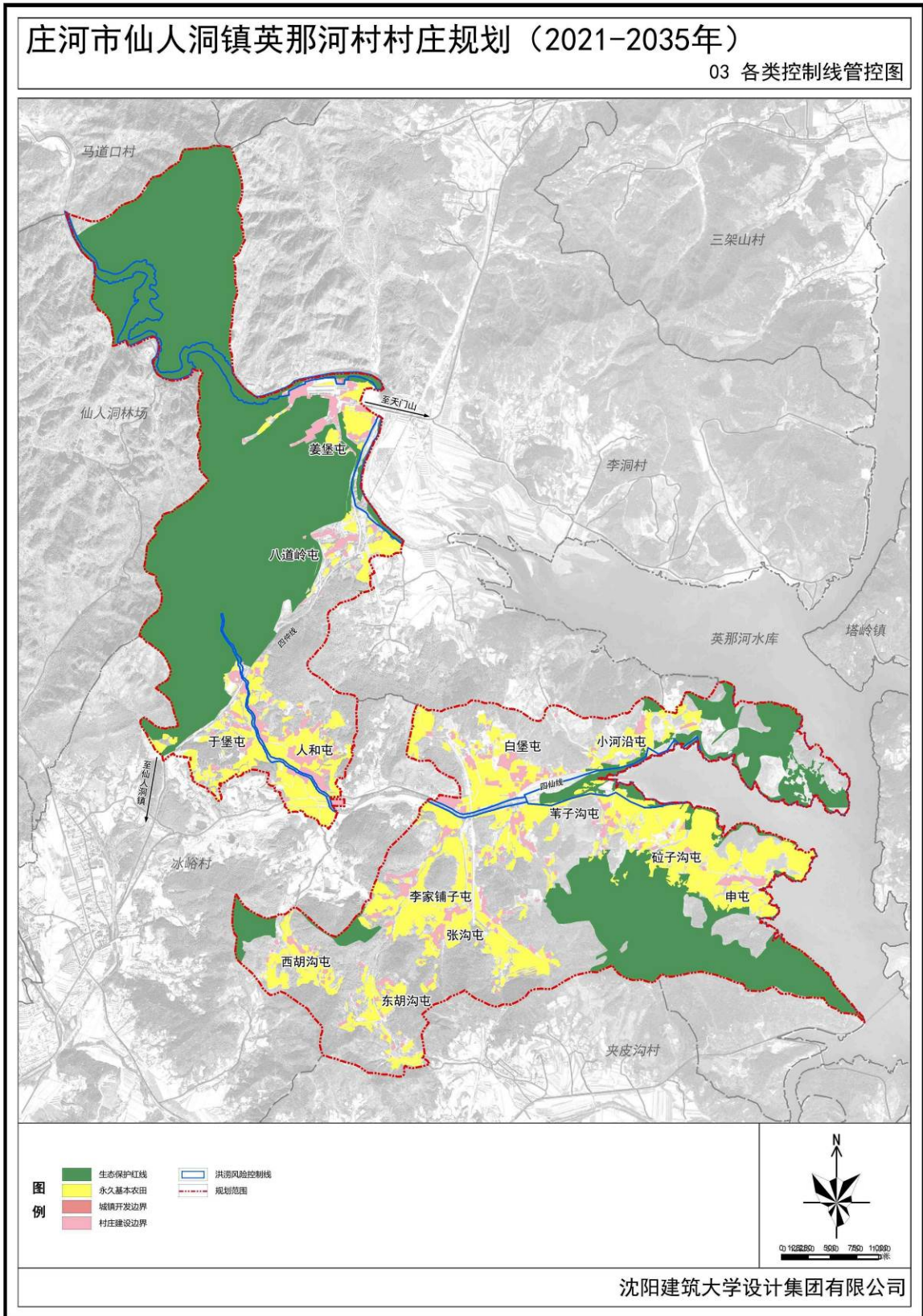
针对新房实际建设需求、居民生产生活和生态保护面临的迫切问题，近期重点从公共服务设施、市政工程项目、道路工程、人居环境、公益工程等方面建设项目，主要增加包括农产品物流点、科技服务点、快递投放点、消防点、改造公厕、修建路灯、健身广场等项目。

## 六、附图

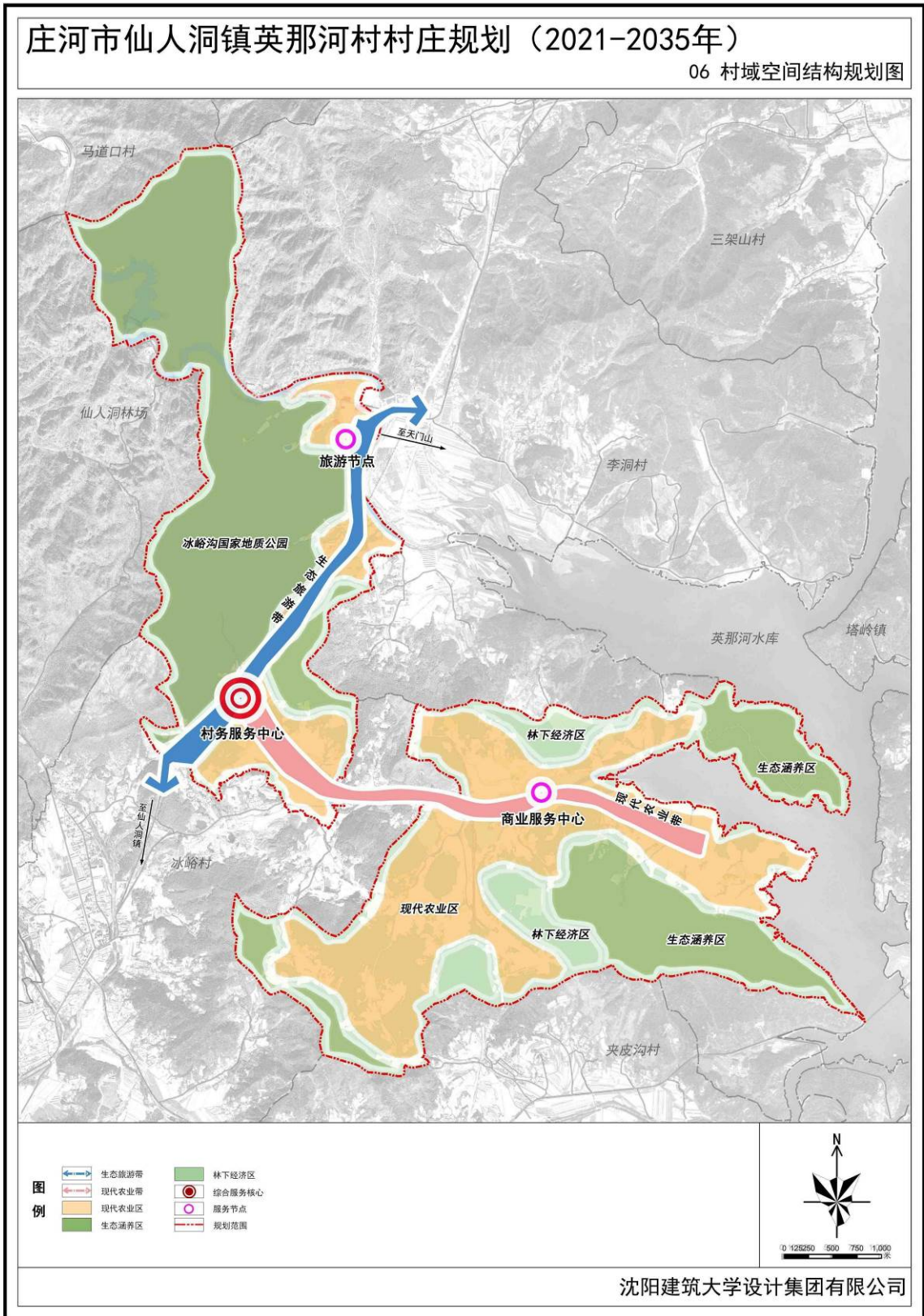
### 1. 区位图



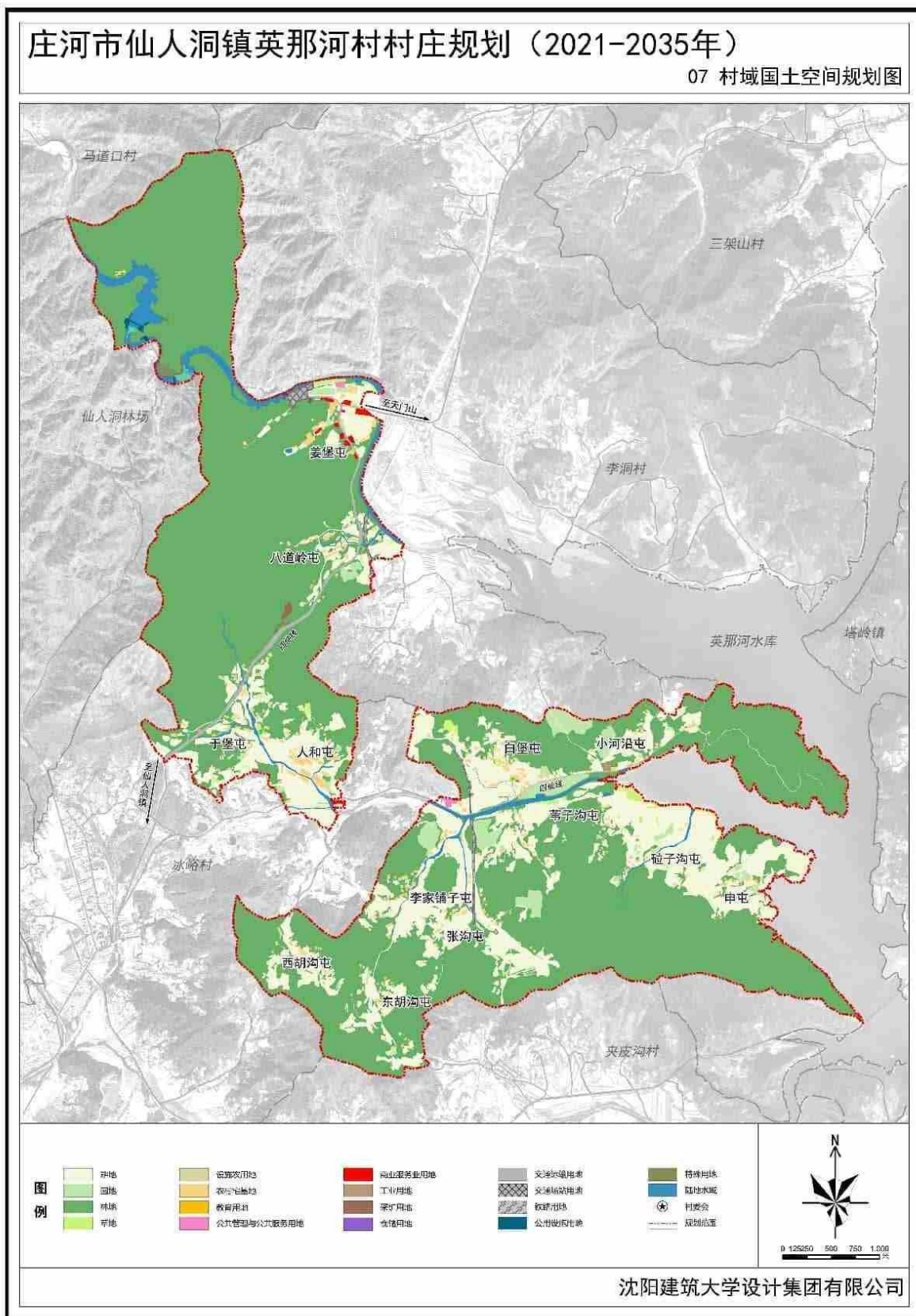
## 2. 各类控制线管控图



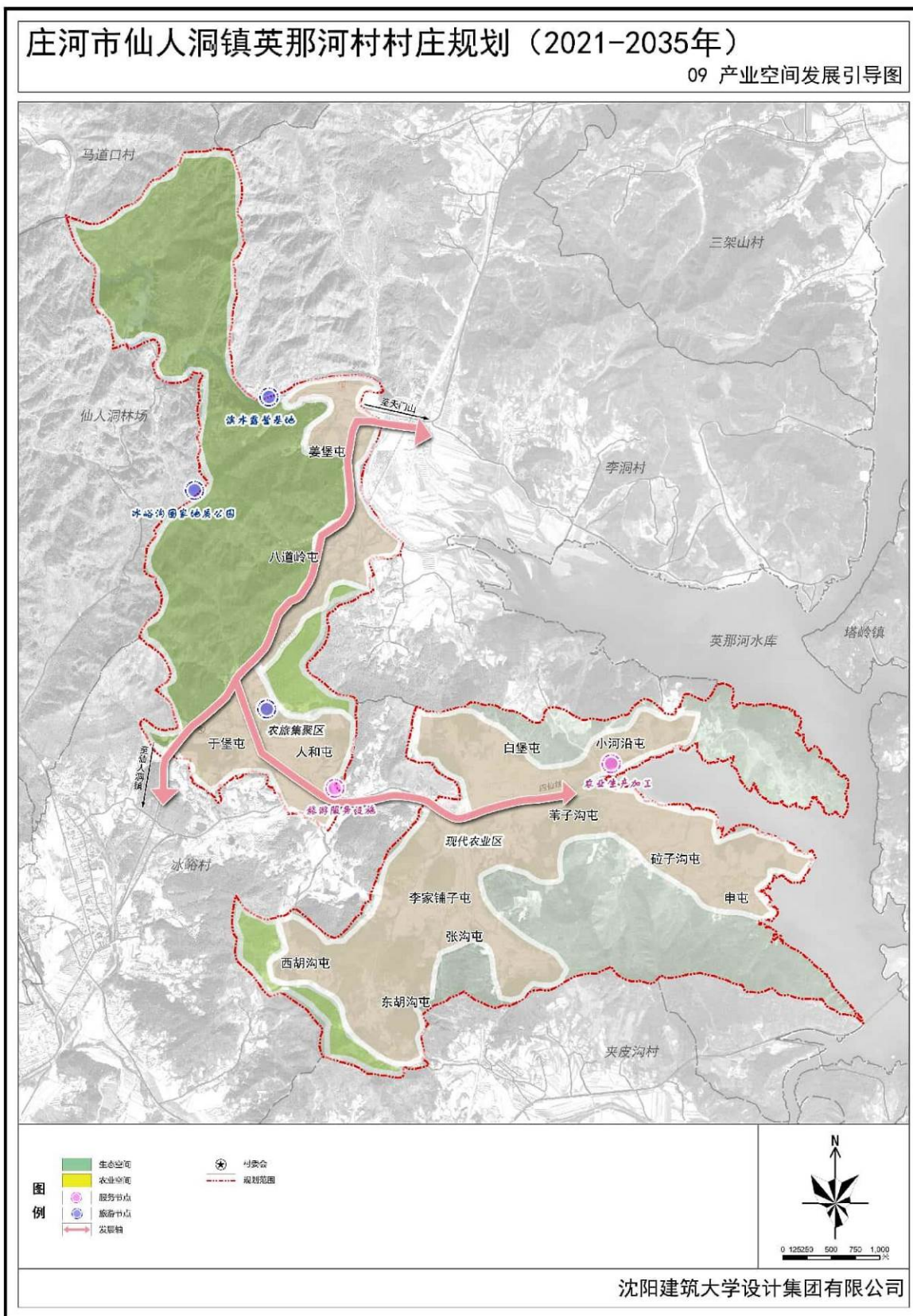
### 3. 村域空间结构规划图



#### 4. 村域国土空间规划图



## 5. 产业空间发展引导图



## 6. 村民版规划图

