

《庄河市仙人洞镇天门山村村庄规划（2021-2035年）》

公告

一、基本情况

1. 区域位置

天门山村位于仙人洞镇北部，距离仙人洞镇区约26公里，距离庄河市区约70公里。天门山村东接木孟山村，西邻步云山乡，南邻二道河村，北与天门山国家森林公园相接，是英那河旅游经济带上的重要节点。天门山村对外交通联系较为方便，县道塔大线、乡道大猫线南北向穿越村域，保证了天门山村与仙人洞镇区以及庄河市区的高效联系，乘车40分钟到达仙人洞镇区，乘车1小时15分钟到达庄河市区。

2. 规划范围

本次规划范围为天门山村行政辖区内全部国土空间，总面积约为6044.88公顷。

3. 规划期限

规划基期 2020 年，近期至 2025 年，远期至 2035 年。

二、国土空间管控

《庄河市仙人洞镇国土空间总体规划（2021-2035年）》将天门山村定位为特色保护类村庄。明确天门山村 2035 年约束性指标包括：永久基本农田面积 586.38 公顷，生态保护红线面积 4127.14 公顷，湿地面积 144.99 公顷，村庄建设边界面积 128.57 公顷。

1. 保障农业空间

落实最严格的耕地保护制度，坚守耕地规模底线，加强耕地质

量建设，按照立足现实、集中连片的原则，严格划定永久基本农田和一般农业空间。将永久基本农田范围外，水土资源及光热条件较好，适宜发展现代化农业生产且三调认定为园地、耕地、农业设施建设用地等地类的区域划入一般农业空间。

农业空间主要包括粮食经济区、林下经济区和果园经济区。粮食经济区呈面状广泛分布于村域丘陵山岭之间的平坦地带；林下经济区主要分布于村域中部和南部的丘陵、林地较集中的地区；果园经济区主要分布于村域南部。坚持农地农用，稳定粮食播种面积，鼓励发展多功能复合、多业态融合的绿色高效农业。尽量利用未利用地等非耕地、农村闲置设施农业用地及存量利用效率低下的建设用地发展设施农业。结合未利用地、农村闲置设施农业用地、存量低效建设用地发展设施农业，科学布局农业设施建设用地。对于农业规模经营必须兴建的管理用房或者市政配套设施，在不占用永久基本农田的前提下，需按相关规定要求纳入设施农用地管理。

对田间道进行优化设置，以保障现代农业生产活动的物资运输等需求，具有作业功能的田间道宽度宜 3-6 米；以步行为主的生产路，宽度宜控制在 1.5-3 米。

2. 保护生态空间

天门山村生态保护红线面积约为 4127.14 公顷，主要类型为水源涵养和水土保持功能红线。水源涵养功能主要分布于村域北侧天门山国家森林公园，水土保持功能主要分布于在村域中部和南部。生态保护红线以外集中连片的具有生态功能的林地、草地、河流、湿地等作为一般生态空间，主要分布于村域中部和南部的山地和丘陵地区。

严格保护英那河生态廊道，保护和修复河流生态系统，英那河流域两边单侧划定生态控制范围100-200米，生态廊道控制范围内积极推动植树造林和河道生态修复，控制周边生产生活污染及占用河道的建设行为。

湿地保护。落实上位规划确定的湿地面积约 144.99 公顷，严格管控湿地活动，禁止开垦、填埋、排干湿地，永久性截断湿地水源，向湿地超标排放污染物等破坏湿地的行为。

林地保护。落实上位规划下达的林地保有量指标和保护要求，天门山村内规划绿化造林面积 41.52 公顷。

3. 优化建设空间

根据《庄河市仙人洞镇国土空间总体规划（2021-2035 年）》，天门山村下达的村庄建设边界约 128.57 公顷。

根据上位规划指标传导及乡村地区人口变化趋势，天门山村建设用地无新增，以存量建设用地的整理与盘活为主。存量建设用地的整理与盘活主要包括两项，一为盘活闲置小学，植入新功能，二整理零散农村居民点，积极引导居民点集中布局发展。

三、村域空间发展规划

1. 产业发展

严格落实耕地保护任务，加大耕地保护力度，确保粮食安全。村域南部依托现状良好的林业资源，发展林下经济。严格落实生态保护红线和水源保护区相关管控要求，保护生态安全。依托天门山国家森林公园和千佛洞等自然资源和人文资源，以山地休闲旅游为主题，以森林探险、运动休闲、生态观光、满乡风情体验等为特色旅游产品，大力发展自然生态观光旅游业。

2. 人口规模

至规划期末 2035 年，规划人口2500人。

3. 空间发展布局

规划形成“两点、三带、四区”的空间结构：

①两点

综合服务中心——规划依托天门山村现有公共服务设施形成空间结构核心，作为村域综合服务中心，是村庄的行政、经济、文化和社会活动的中心区域，提供完善的公共服务设施和活动场所，以满足村民的生活需求和精神文化需求。

服务次中心——规划以村域北侧天门山国家森林公园入口区域作为服务次中心，是村庄对外交流和展示的重要窗口，通过提升商业服务设施的品质和形象，增强天门山村的吸引力和竞争力。

②三带

农旅集聚带——主轴带，系《大连市庄河市仙人洞镇国土空间总体规划（2021-2035年）》镇域主轴线“英那河生态廊道”的本村轴段，是本村重要的交通和经济发展轴带，沿着塔营线（S315）和河流布置，连接着村庄的重要节点和区域，是村庄内外交通的主要通道，也是村庄经济发展的重要支撑。

生态农业带——次级轴带①，是上述农旅集聚主轴带的延伸和补充，沿着村域南侧的次要道路和自然要素布置，起到辅助和支撑的作用，有助于分散主轴的交通压力，提升村庄的整体交通和经济发展水平。

森林旅游带——次级轴带②，连接主轴带与天门山国家森林公园，支撑本村生态旅游发展，重点保护轴带两侧的天门山国家森林公园

园的自然风貌与特色景观。

③四区

生态涵养区——村域西部和北部，村域内林地、草地、湿地等聚集分布的生态功能分区，属生态红线管控区域，承担重要的生态涵养职能。

林下经济区——村域中南部，属一般生态空间，可在确保满足生态环境管控各项要求的前提下，合理发展林下经济。

休闲农业区——村域东部，塔营线（S315）两侧，覆盖现状19个村屯，为本村主要的村屯和耕地集中分布区域，环境优美、农业资源丰富，打造自然生态型的休闲农业区。

天门山国家森林公园——村域西部和北部，属生态红线严格管控区域。

四、人居环境整治规划

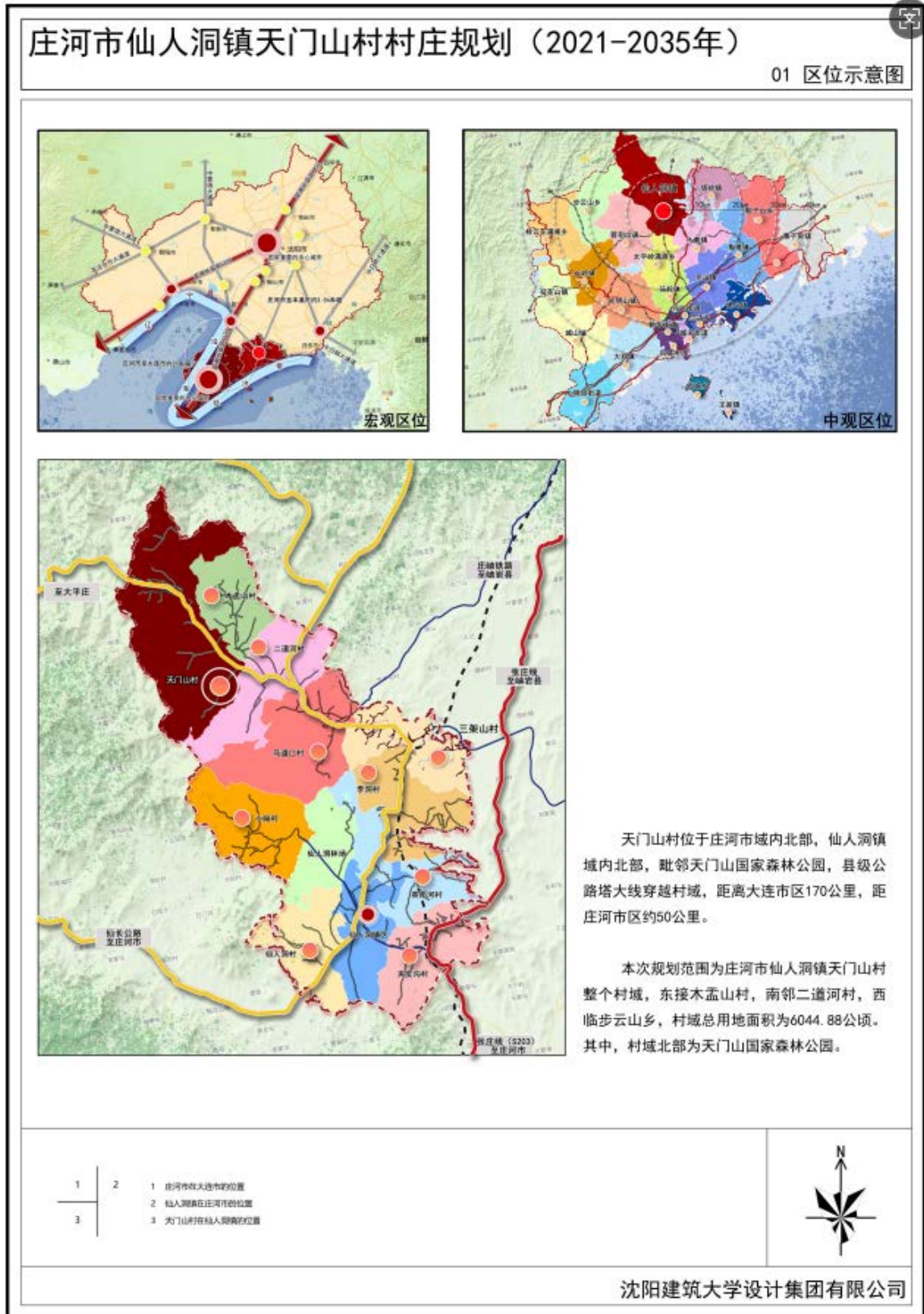
人居环境整治主要对象是规划中已经集中布局的村庄居民点，结合农民生产生活方式，从道路环境整治、重点区域亮化、净化整治、绿化景观整治、边沟整治等角度对村庄人居环境进行规划设计。

五、近期整治规划

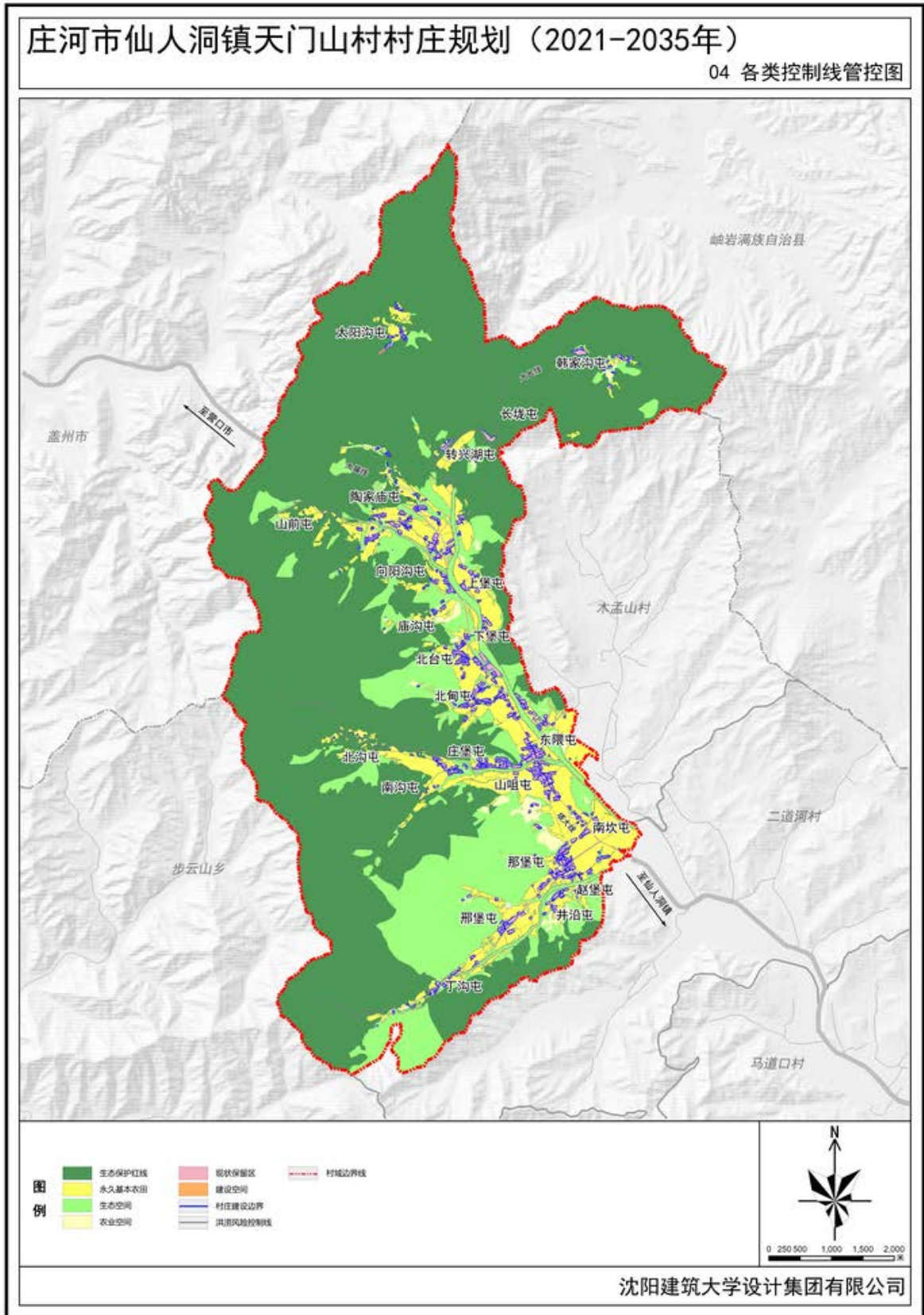
针对新房实际建设需求、居民生产生活和生态保护面临的迫切问题，近期重点从公共服务设施、市政工程项目、道路工程、人居环境、公益工程等方面建设项目，主要增加包括文化服务中心、老年人日间照料中心、改造公厕、修建路灯、健身广场等项目。

六、附图

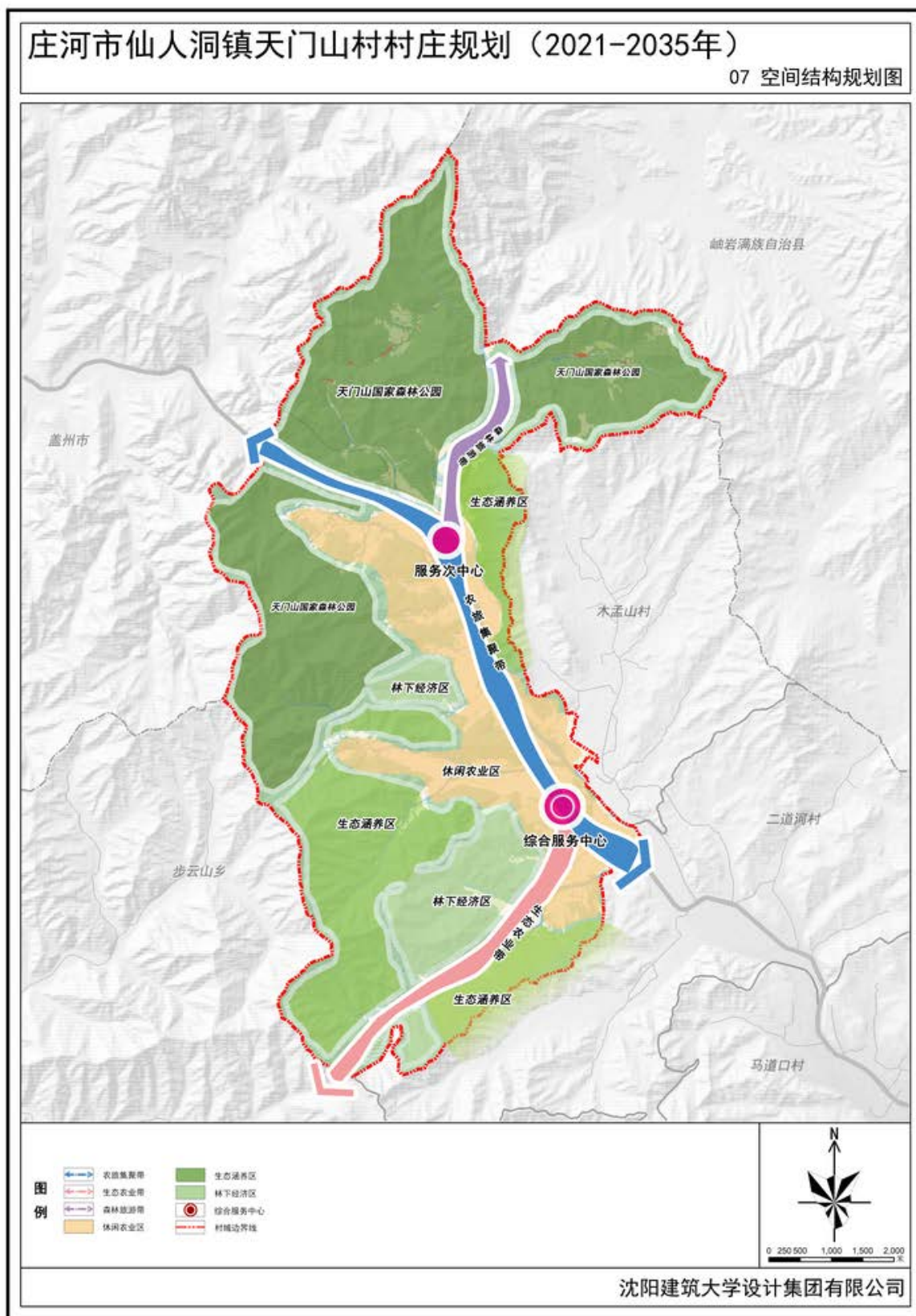
1. 区位图



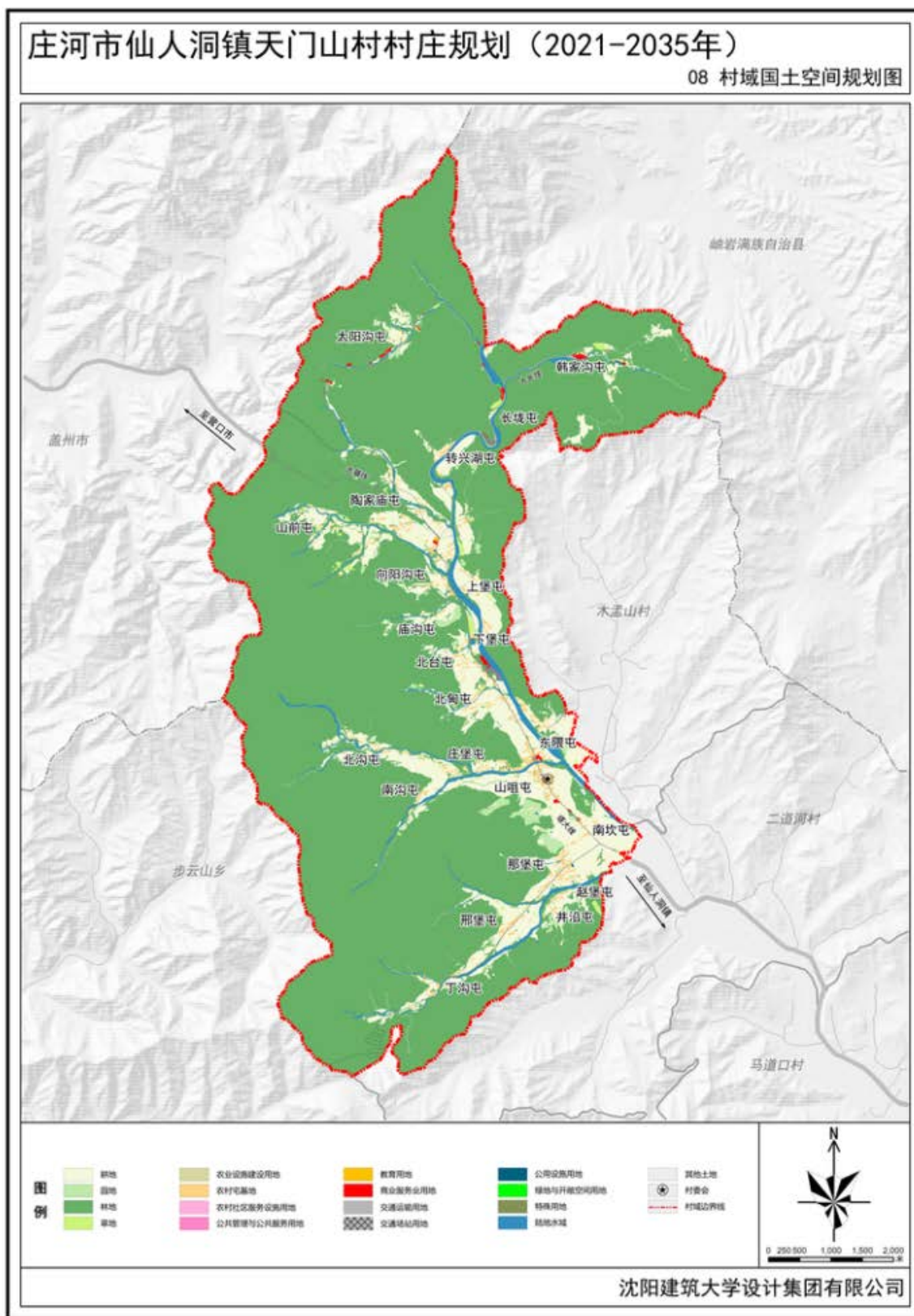
2. 各类控制线管控图



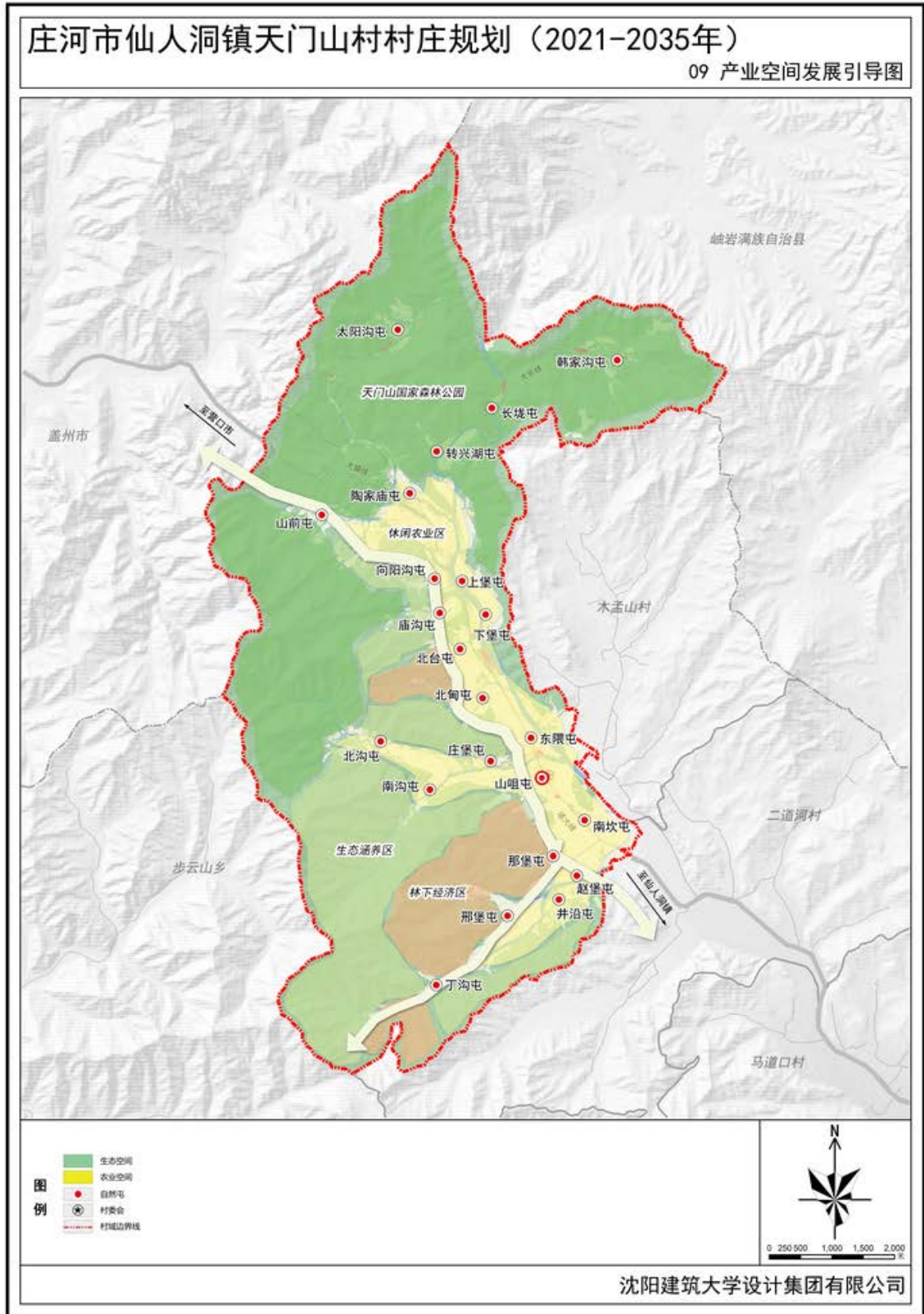
3. 村域空间结构规划图



4. 村域国土空间规划图



5. 产业空间发展引导图



6. 村民版规划图

