

# 《庄河市黑岛镇冷家村、西阳官村庄规划（2021-2035年）》

## 公告

### 一、基本情况

#### 1. 区域位置

冷家村、西阳官村隶属于辽宁省大连市庄河市黑岛镇，位于黑岛镇中南部，距离市区有 26 公里，总面积 2003.97 公顷。北与黄岭村、侯家村相邻，西邻沈家村、山南头村，南临黄海，东与黑岛村相邻。国道 G228 丹东线纵向穿越两个村庄。此外，附近还有黑岛旅游度假村、北吴屯人类遗址、台山烽火台等旅游景点。

#### 2. 规划范围

村庄规划范围为村域全部国土空间。本次规划范围为冷家村、西阳官村行政区域范围，总面积为 2003.97 公顷。

#### 3. 规划期限

规划基期 2020 年，近期末 2025 年，远期末 2035 年。

### 二、国土空间管控

《庄河市黑岛镇国土空间总体规划（2021-2035年）》将冷家村定位为城郊融合类村庄、西阳官村为整治提升类村庄。冷家村、西阳官村约束性指标包括：永久基本农田面积 594.14 公顷，耕地保有量 649.17 公顷，湿地面积 344.23 公顷，村庄建设边界面积 168.79 公顷。

#### 1. 保障农业空间

冷家村、西阳官村落实永久基本农田面积为 594.14 公顷。坚持最严格的耕地和永久基本农田保护制度，严格控制建设占用耕地特别是永久基本农田，遏制耕地“非农化”、防止耕地“非

粮化”，确需占用耕地的应尽量占用低等别耕地，并积极落实“占补平衡”制度，坚持“以补定占”，严控占用、严格补充、严守总量，以实现耕地数量质量双重平衡。

落地准确、边界清晰地落实耕地保护图斑，统筹安排农业发展空间。冷家村、西阳宫村落实耕地保护目标面积 649.17 公顷。

冷家村、西阳宫村划入一般农业空间的面积为 699.15 公顷。本次村庄规划结合本村实际，合理确定种植、养殖等设施农业的规模和布局，推进农业产业化加快发展。

## 2. 保护生态空间

严守生态保护底线，严格落实上位规划传导的生态红线，本次村庄规划落实三线划定成果，冷家村、西阳宫村行政区内无生态保护红线。

在生态保护红线以外，按照保留乡村原有地形地貌，保护乡村自然风光和田园景观的原则，优化乡村水系、林网、绿道等生态空间格局，将村域内重要的林地、草地、湿地、河流水域等划入一般生态空间，在村域内实行重点保护。冷家村、西阳宫村划入到一般生态空间面积为 965.93 公顷。

## 3. 优化建设空间

根据《庄河市黑岛镇国土空间总体规划（2021-2035 年）》，冷家村、西阳宫村村庄建设边界面积 168.79 公顷。根据上位规划指标传导及乡村地区人口变化趋势，此次规划增量型村庄为安屯村、尹屯村、南孙屯村、黄圈屯村，主要为新增商业服务设施、农村宅基地、广场、基础设施等提供空间。

# 三、村域空间发展规划

## 1. 产业发展

冷家村、西阳宫村依据“一体化、融合化、联动化”的产业发展战略，推动一二三产融合发展。对传统农业的发展和对新型农业的崛起，可以进一步地发展村庄的水产品加工、农产品加工，拓展农业产业新功能，带动农村经济发展。依托滨海优势及“北吴屯人类遗址”优势和水果采摘基地，发展乡村旅游服务产业，开展滨海观光摄影游；游艇码头出行游；人类遗址观赏游；生态果蔬采摘体验游，举办“海钓节”等活动，彰显农村、农业文化，服务项目主要包括体验、休闲、娱乐等功能。利用部分民宅改建民宿，打造具有地方文化的特色民宿、民居。

## 2. 人口规模

冷家村：

近期（2025年）：2335人，667户。

远期（2035年）：2310人，660户。

西阳宫村：

近期（2025年）：2830人，808户。

远期（2035年）：2805人，800户。

## 3. 空间发展布局

在空间上形成“一轴、两心、五片区”的空间结构。

一轴：以丹东线为发展主轴；

两心：服务核心、旅游核心；

五片区：乡村生活区、山林生态区、生态养殖区、旅游休闲区、城镇发展区。

## 四、人居环境整治规划

人居环境整治主要对象是规划中已经集中布局的村庄居民点，结合农民生产生活方式，从道路环境整治、重点区域亮化、

净化整治、绿化景观整治、边沟整治等角度对村庄人居环境进行规划设计。

## **五、近期整治规划**

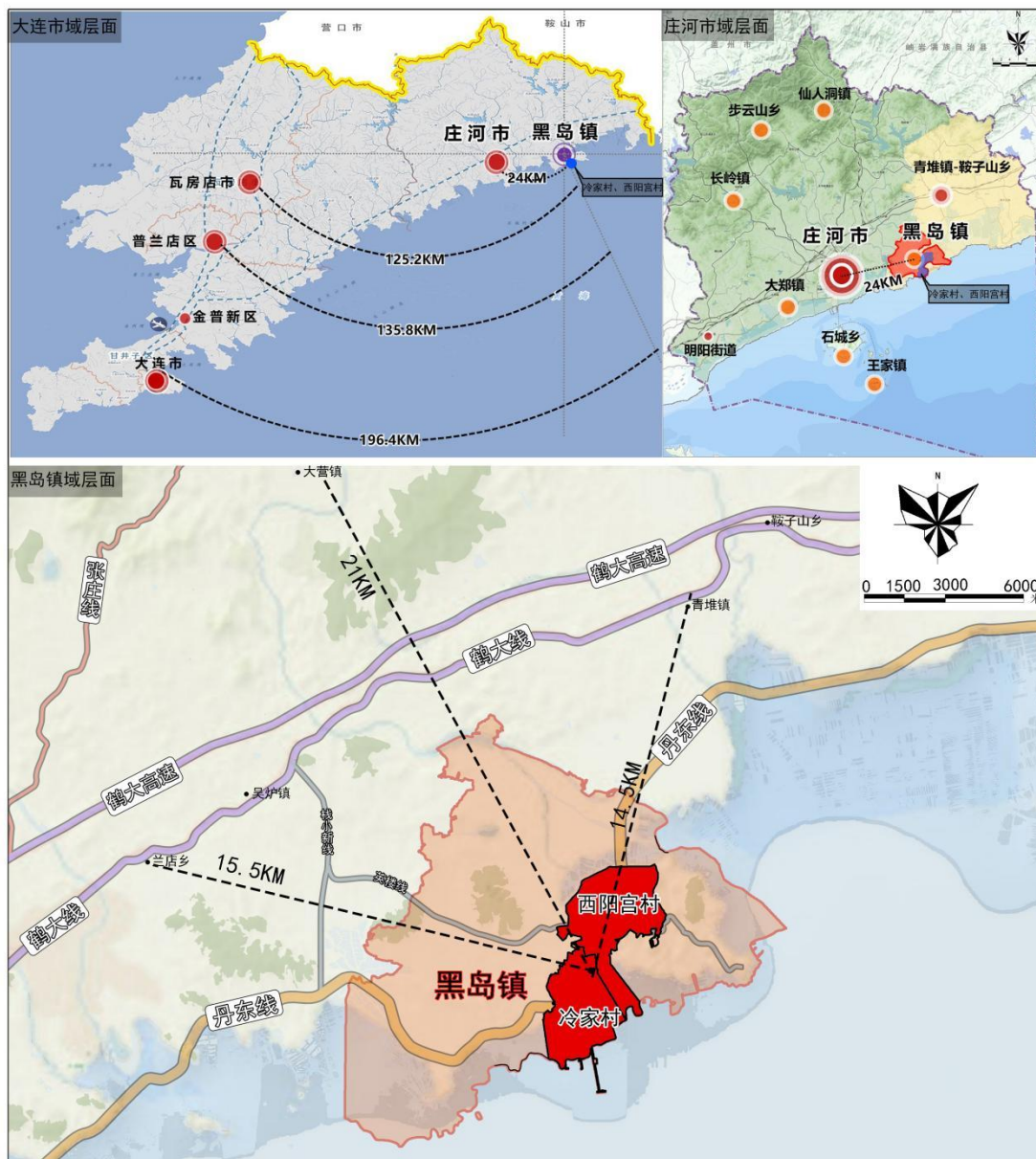
通过实施乡村建设五年行动计划，强引导、补短板、提亮点，把冷家村和西阳官村打造成示范村，初步绘就美丽乡村的底图。根据先行实施便利村民生活的原则，以改造为主，对建设项目进行分期实施。近期实施内容主要包括产业发展项目、农民建房项目、公共服务和公用设施项目、土地综合整治项目及其他项目。

## 六、附图

### 1. 区位图

#### 庄河市黑岛镇冷家村、西阳宫村村庄规划（2021-2035年）

区位示意图



辽宁金地科技发展有限公司

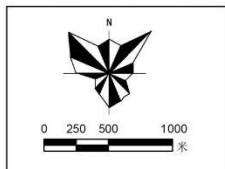
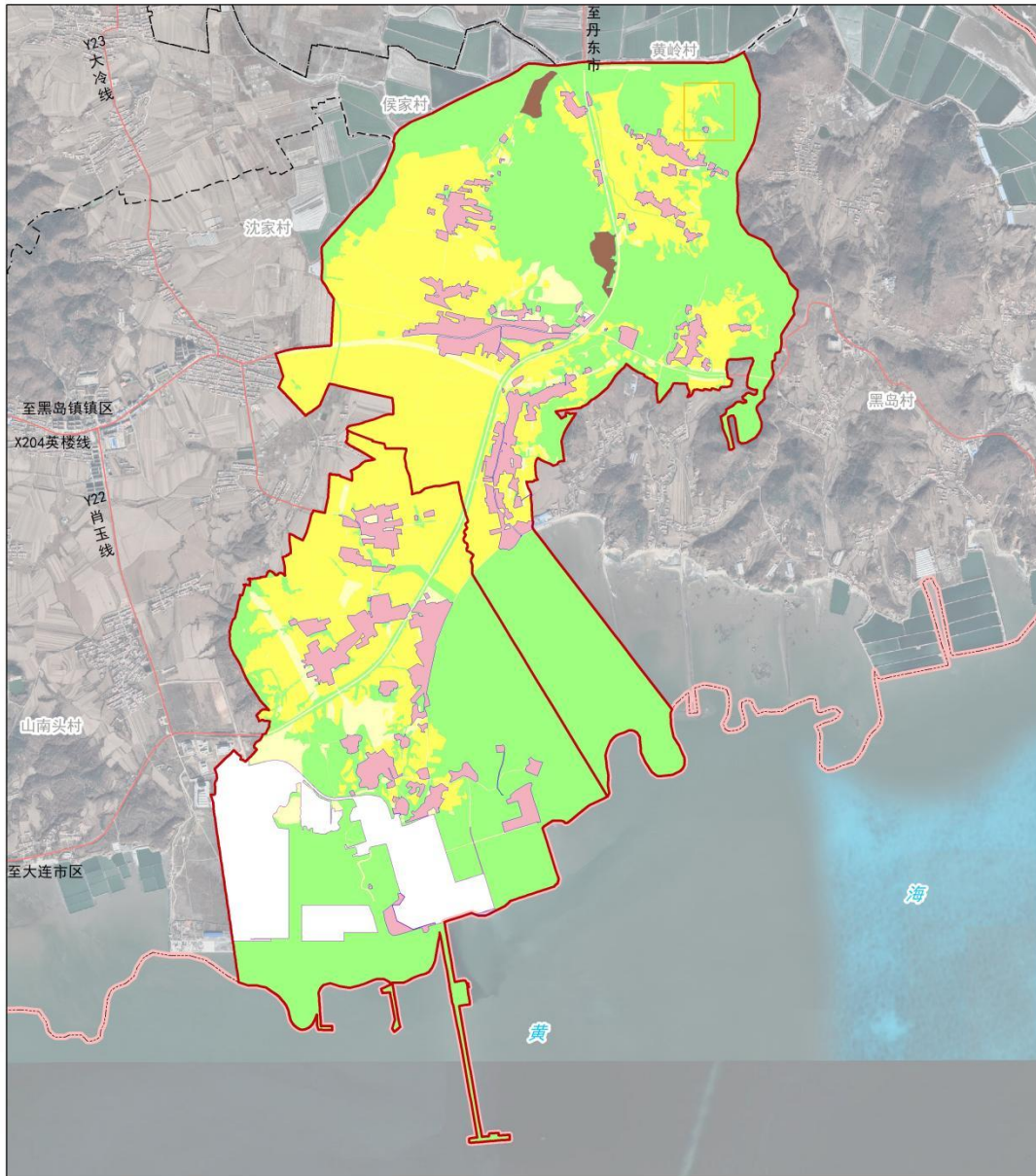
2024年

01

## 2. 各类控制线管控图

### 庄河市黑岛镇冷家村、西阳官村村庄规划（2021-2035年）

各类控制线管控图



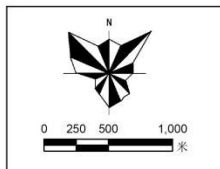
图例		
<span style="display:inline-block; width:15px; height:15px; background-color:yellow; border:1px solid black;"></span> 永久基本农田	<span style="display:inline-block; width:15px; height:15px; background-color:lightgreen; border:1px solid black;"></span> 矿产能源空间	<span style="display:inline-block; width:15px; border-bottom:1px solid red;"></span> 村界
<span style="display:inline-block; width:15px; height:15px; background-color:lightyellow; border:1px solid black;"></span> 城镇开发边界	<span style="display:inline-block; width:15px; height:15px; background-color:lightblue; border:1px solid black;"></span> 历史文化保护控制线	<span style="display:inline-block; width:15px; border-bottom:1px dashed red;"></span> 乡(街道)镇界
<span style="display:inline-block; width:15px; height:15px; background-color:yellowgreen; border:1px solid black;"></span> 一般农业空间	<span style="display:inline-block; width:15px; height:15px; background-color:lightgrey; border:1px solid black;"></span> 村庄建设边界	
<span style="display:inline-block; width:15px; height:15px; background-color:limegreen; border:1px solid black;"></span> 一般生态空间		

辽宁金地科技发展有限公司	
2024年	03

### 3. 村域空间结构规划图

## 庄河市黑岛镇冷家村、西阳官村村庄规划（2021-2035年）

村域空间结构规划图



图例

- 发展轴线
- 乡村生活区
- 城镇发展区
- 旅游休闲区
- 山林生态区
- 生态养殖区
- 村界
- 乡（街道）镇界

辽宁金地科技发展有限公司

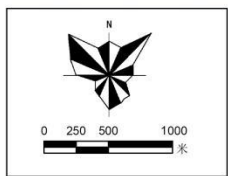
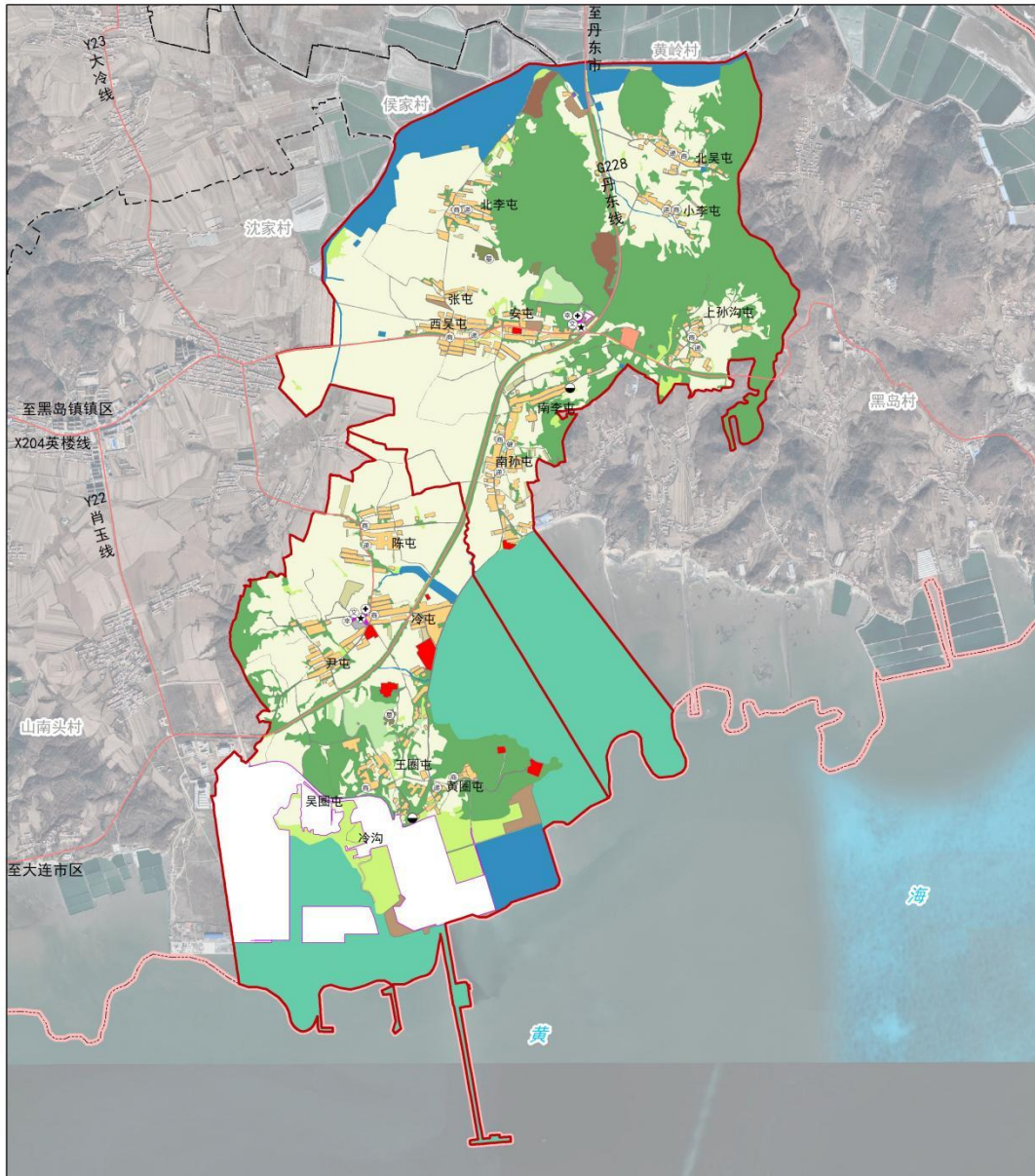
2024年

05

#### 4. 村域国土空间规划图

### 庄河市黑岛镇冷家村、西阳官村村庄规划（2021-2035年）

村域国土空间规划图



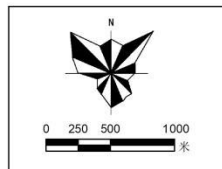
图例				
耕地	农村宅基地	交通场站用地	特殊用地	便民农家店
园地	机关团体用地	公路用地	城镇开发边界	快递投放点
林地	社会福利用地	城镇村道路用地	村界	村委会
草地	商业服务业用地	广场用地	乡(街道)镇界	卫生室
湿地	工业用地	农业设施建设用地	污水处理设施	文化活动室
陆地水域	仓储用地	采矿用地	村级幸福院	

辽宁金地科技发展有限公司	
2024年	06

## 5. 产业空间发展引导图

### 庄河市黑岛镇冷家村、西阳官村村庄规划（2021-2035年）

产业空间发展引导图



图例

- 发展轴线
- 种养结合发展区
- 历史文化游览区
- 生态旅游体验区
- 工业发展
- 休闲康养
- 村界
- 乡(街道)镇界

辽宁金地科技发展有限公司

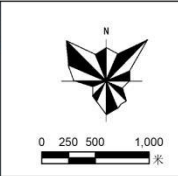
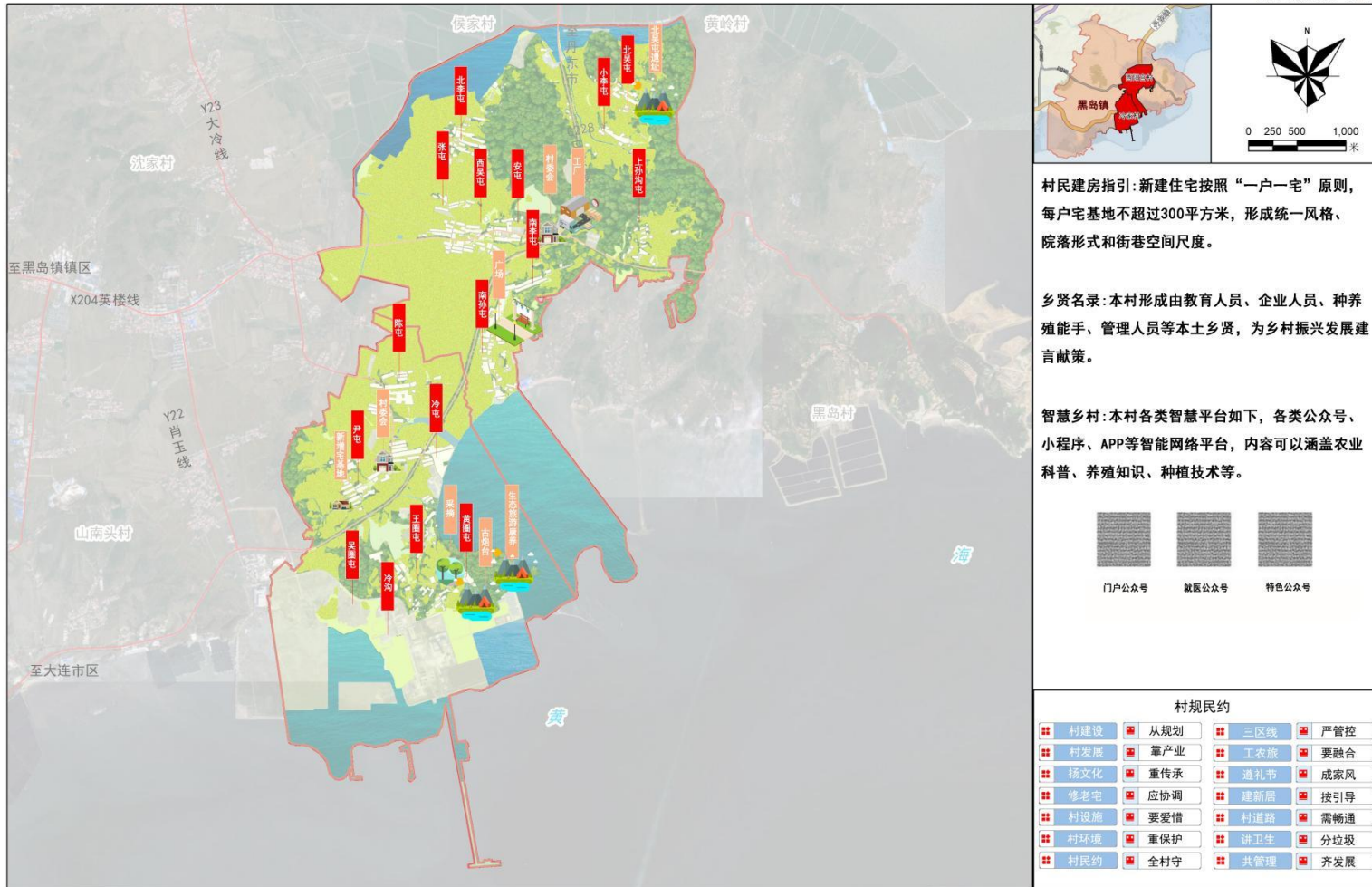
2024年

07

## 6. 村民版规划图

### 庄河市黑岛镇冷家村、西阳宫村村庄规划（2021-2035年）

村民版规划图



**村民建房指引:**新建住宅按照“一户一宅”原则，每户宅基地不超过300平方米，形成统一风格、院落形式和街巷空间尺度。

**乡贤名录:**本村形成由教育人员、企业人员、种养能手、管理人员等本土乡贤，为乡村振兴发展建言献策。

**智慧乡村:**本村各类智慧平台如下，各类公众号、小程序、APP等智能网络平台，内容可以涵盖农业科普、养殖知识、种植技术等。



村规民约			
村建设	从规划	三区线	严管控
村发展	靠产业	工农旅	要融合
扬文化	重传承	遵礼节	成家风
修老宅	应协调	建新居	按引导
村设施	要爱惜	村道路	需畅通
村环境	重保护	讲卫生	分垃圾
村民约	全村守	共管理	齐发展